

RWTHAACHEN
UNIVERSITY



Foto: Stefan Hemse

Newsletter für Lehrkräfte und Eltern

Juni 2020

Inhalt

[1. Begrüßung](#)

[2. Digitale Angebote und Programme für Schüler*innen und Studieninteressierte](#)

- > Angebote für Schüler*innen der Primar- und Unterstufe
- > Angebote für Schüler*innen der Mittelstufe
- > Allgemeine Angebote zur Studienorientierung für Schüler*innen der Oberstufe und Studieninteressierte
- > Fachspezifische Angebote für Schüler*innen der Oberstufe sowie Studieninteressierte
- > Sonstige Informationen zu Angeboten für Schüler*innen

[3. Informationen zum Studium an der RWTH](#)

- > Studienangebot der RWTH
- > Bewerbung, Einschreibung und Studienbeginn

[4. Informationen zur Berufsausbildung und dem dualen Studium an der RWTH](#)

- > Berufsausbildung an der RWTH
- > MATSE-Ausbildung an der RWTH

[5. Angebote für Lehrkräfte](#)

- > Fachtage und Fortbildungen in MINT Fächern

1. Begrüßung

Sehr geehrte Damen und Herren,

2020 ist Vieles anders! Das gilt für die vielfältigen Angebote für Schüler*innen und Studieninteressierte der RWTH Aachen ebenso wie für den Studienbeginn an unserer Hochschule.

Um die weitere Ausbreitung des Corona-Virus einzudämmen, werden viele Angebote der RWTH Aachen zur Studien- und Berufsorientierung sowie für (außer-) schulischen Unterricht in den kommenden Monaten in alternativer – meist digitaler – Form angeboten. Erste Informationen zu den geplanten Angeboten und Programmen haben wir in diesem Newsletter zusammengefasst. Da die Situation sehr dynamisch ist, möchten wir allen Interessierten empfehlen, sich tagesaktuell auf den jeweiligen Webseiten oder bei den angegebenen Ansprechpersonen zu informieren. Eine Übersicht über die digitalen Angebote der Zentralen Studienberatung aktualisieren wir regelmäßig unter www.rwth-aachen.de/go/id/iadkw.

Über die zentrale Webseite www.rwth-aachen.de/Corona informiert die RWTH über aktuelle Veränderungen. Auch diese Seite wird regelmäßig aktualisiert.

Aktuelle Informationen zum Studium und der Berufsausbildung an der RWTH Aachen sowie zu Angeboten für Lehrkräfte haben wir ebenfalls in diesem Newsletter zusammengefasst.

Um eine optimale Navigation in diesem Newsletter zu ermöglichen sind die Informationen zielgruppenspezifisch strukturiert. Bei der digitalen Nutzung dieses Newsletters empfehlen wir daher, sich mittels der verlinkten Kapitelbezeichnungen in der Inhaltsübersicht im Dokument zu bewegen.

Viel Freude bei der Lektüre und bleiben Sie gesund!

Mit herzlichen Grüßen

Dr. Mandana Biegi

Leiterin der Zentralen Studienberatung

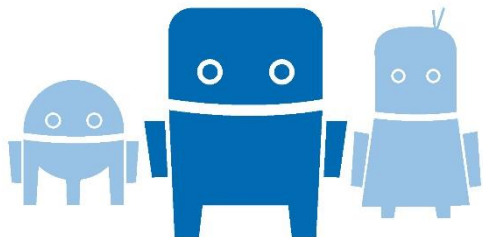
2. Digitale Angebote und Programme für Schüler*innen und Studieninteressierte

Angebote für Schüler*innen der Primar- und Unterstufe

Kinderuni der RWTH Aachen – „Wir forschen zu Hause“

Zielgruppe: Kinder zwischen 8 und 12 Jahren

Termin: NRW-Sommerferien
(29. Juni bis 11. August 2020)



In 2020 ist alles anders – auch die RWTH Kinderuni. Leider mussten die geplanten Vorlesungen des 1. Kinderuni-Halbjahres abgesagt werden. Die RWTH möchte ihren kleinen Studierenden dennoch die Möglichkeit geben, wie die Großen zu studieren. Unter dem Motto „Wir forschen zu Hause“ entwickeln unsere Expert*innen daher zurzeit kleine Lernmodule, die die Kinder in den NRW-Sommerferien von zu Hause aus bearbeiten können. Besonders fleißige Lerner*innen können – wie immer bei der Kinderuni – nach Abschluss des Programms an einem Gewinnspiel teilnehmen und tolle Preise gewinnen.

Inwiefern auch die Kinderuni-Vorlesungen des 2. Halbjahres 2020 von der Absage betroffen sind, ist zurzeit nicht abschließend geklärt.

Weitere Informationen:
www.rwth-aachen.de/Kinderuni

Kontakt:
Laura Lammertz, M.A. und Isabelle Welter, M.A.
Zentrale Studienberatung
E-Mail: Kinderuni@rwth-aachen.de

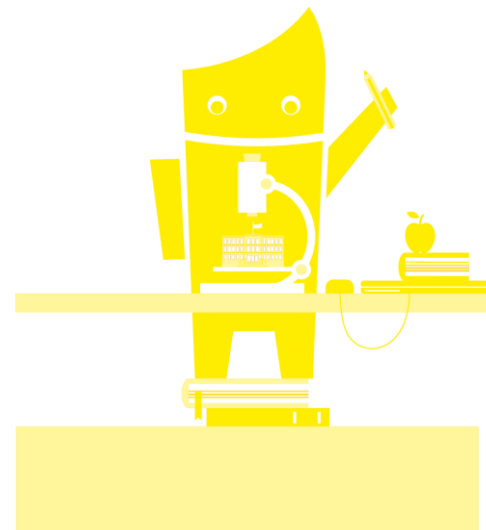
Angebote für Schüler*innen der Mittelstufe

MINT-Schüleruni online

Zielgruppe: Schüler*innen der Mittelstufe

Termin: voraussichtlich 07. Juli bis 10. Juli 2020 oder 04. August bis 07. August 2020

Die MINT-Schüleruni für Schüler*innen der Mittelstufe wird in diesem Jahr online angeboten. Durch Angebote verschiedener Schülerlabore der RWTH Aachen erhalten die Teilnehmenden Einblicke in die Welt der Wissenschaft und verschiedene MINT-Fächer. Die Teilnahme an der Schüleruni ist kostenfrei.



Weitere Informationen:
www.rwth-aachen.de/Schueleruni

Kontakt:
Isabelle Welter, M.A.
Zentrale Studienberatung
E-Mail: Schueleruni@rwth-aachen.de

Girls go MINT + Sport online

Zielgruppe: Schülerinnen zwischen 12 und 14 Jahren

Termin: 06. Juli bis 09. Juli 2020

Bei der digitalen Version des Programms „Girls go MINT + Sport“ erhalten Schülerinnen Einblicke in viele spannende Bereiche aus Naturwissenschaften und Technik.

Weitere Informationen:
www.rwth-aachen.de/girls-go-mint

Kontakt:
Lena Staudt, M.A.
Gleichstellungsbüro
E-Mail: Lena.Staudt@gsb.rwth-aachen.de

Online-Kurs: Einstieg in räumliches Denken und Konstruieren mit CAD

Zielgruppe: Schüler*innen ab Jahrgangsstufe 9

Termin: wird noch bekanntgegeben

Der CAD-Kurs wird zurzeit als Online-Variante weiterentwickelt und erprobt. Schüler*innen, die sich für Technisches Zeichnen und Konstruieren (z.B. in der Architektur oder im Maschinenbau) interessieren oder ein ingenieurwissenschaftliches Studium anstreben, lernen in diesem Kurs die Grundstruktur sowie zentrale Funktionen der gängigen CAD-Software Autodesk Inventor kennen.

Weitere Informationen:
<https://elearning.igpm.rwth-aachen.de/dgacad>

Kontakt:
Dr. Claus Pütz
E-Mail: Puetz@igpm.rwth-aachen.de

Allgemeine Angebote zur Studienorientierung für Schüler*innen der Oberstufe und Studieninteressierte

Ein Klick RWTH Aachen

Zielgruppe: Studieninteressierte

Termine: 16. Juni 2020, 24. Juni 2020, 02. Juli 2020

Auf eigene Faust die RWTH Aachen erkunden? Dafür bietet die Zentrale Studienberatung normalerweise jährlich im Frühsommer die Erkundungstage „Ein Blick RWTH Aachen“ (vormals „Open Thursday“) an. Da eine persönliche Erkundung zurzeit nicht möglich ist, wurde aus „Ein Blick“ kurzfristig „Ein Klick“. Studieninteressierte können durch ein Programm aus Vorträgen, Beratungsangeboten der Zentralen Studienberatung, der Fachschaften und studentischer Initiativen sowie mittels virtueller Campusführung die RWTH Aachen vom heimischen Computer aus kennenlernen.



Foto: Martin Braun

Weitere Informationen:
www.rwth-aachen.de/EinblickRWTH

Kontakt:
Andreas Steinbeck, M.A.
Zentrale Studienberatung
E-Mail: Andreas.Steinbeck@zhv.rwth-aachen.de

Online-Workshop: Dein Weg zu einer guten Studienentscheidung

Zielgruppe: Studieninteressierte

Termin: 01. Juli 2020

In dem Online-Workshop erfolgt eine Auseinandersetzung mit dem Studienwahlprozess. In einer Kleingruppe werden interaktiv verschiedene Themen erarbeitet, u.a. Interessens- und Selbsterkundung sowie Entscheidungshilfen bei der Studienfachwahl. Die Teilnehmer*innen erhalten im Workshop einen Handwerkskoffer, der sie bei ihrer eigenen Studienorientierung unterstützt. Eine vorherige Anmeldung ist notwendig.



Foto: Zentrale Studienberatung

Weitere Informationen:
www.rwth-aachen.de/Workshop/Studienentscheidung

Kontakt:
Dr. Anne Kursten
Zentrale Studienberatung
E-Mail: Anne.Kursten@zhv.rwth-aachen.de

Interaktiver Online-Vortrag: Studienbewerbung – Wie – Wo – Bis wann?

Zielgruppe: Studieninteressierte

Termin: 09. Juni 2020, 15. Juni 2020, 18. Juni 2020

Der interaktive Online-Vortrag der Zentralen Studienberatung bietet einen Überblick über die Bewerbungswege und erklärt, wie die einzelnen Bewerbungsportale zusammenarbeiten. Er wird im Sommersemester 2020 online über die Plattform Zoom angeboten. Für die Teilnahme ist eine Anmeldung im Vorfeld erforderlich, da die Plätze begrenzt sind.

Weitere Informationen:
www.rwth-aachen.de/go/id/gkokl

Kontakt:
Zentrale Studienberatung
E-Mail: Studienberatung@rwth-aachen.de

Online-Vortrag: Die Welt des Studiums begreifen! Was heißt überhaupt studieren?

Zielgruppe: Studieninteressierte

Termin: 01. Juli 2020

In diesem Vortrag der Zentralen Studienberatung erhalten Studieninteressierte einen ersten Einblick darin, was an der Uni auf sie zukommt (z.B. Organisation des Studiums, Lernen und Motivation an der Uni, Studienalltag etc.). Er wird im Sommersemester 2020 online über die Plattform Zoom angeboten. Für die Teilnahme ist eine Anmeldung im Vorfeld erforderlich, da die Plätze begrenzt sind.

Weitere Informationen:
www.rwth-aachen.de/go/id/ffpm

Kontakt:
Zentrale Studienberatung
E-Mail: Studienberatung@rwth-aachen.de

Persönliche Studienberatung telefonisch oder per Skype

Zielgruppe: Studieninteressierte

Termin: auf Anfrage oder in der offenen Sprechstunde (montags, 13 bis 16 Uhr)

Wie finde ich das für mich passende Studienfach? Wann muss ich mich für einen Studienplatz bewerben und wo finde ich die richtigen Ansprechpartner*innen für meine Fragen? Die Berater*innen der Zentralen Studienberatung beraten und informieren Schüler*innen und Studieninteressierte, die Fragen zur Studienwahl, der Bewerbung um einen Studienplatz oder weitere Fragen rund um ein Studium haben. Die Beratungsgespräche finden bis auf Weiteres via Telefon oder Skype statt.



Foto: Stefan Hense

Weitere Informationen:
www.rwth-aachen.de/go/id/oelt

Kontakt:
Zentrale Studienberatung
E-Mail: Studienberatung@rwth-aachen.de

Langer Abend der Studienberatung

Zielgruppe: Studieninteressierte

Termin: 25. Juni 2020

Ein Beratungsangebot bis in den Abend hinein – das genießen Studieninteressierte in NRW einmal im Jahr am langen Abend der Studienberatung. Die Zentrale Studienberatung ermög-

licht dies auch während der Kontakteinschränkungen, unter anderem mit einem Angebot an telefonisch und online geführten Gesprächen.

Weitere Informationen:

www.rwth-aachen.de/go/id/hucc

Kontakt:

Zentrale Studienberatung

E-Mail: Studienberatung@rwth-aachen.de

SAM onLine Tour

Zielgruppe: Studieninteressierte

Termin: auf Anfrage

Die RWTH Aachen bietet Studieninteressierten mit den Online SelfAssessments, kurz SAM, eine wertvolle Orientierungshilfe für eine fundierte Studienentscheidung. Die Zentrale Studienberatung begleitet Schulklassen bei der Durchführung der Orientierungstests mit einem individuell abgestimmten Beratungsangebot – aufgrund der aktuellen Situation mittels Online-Format.

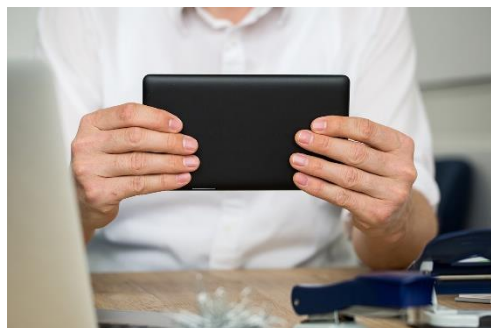


Foto: Stefan Hense

Weitere Informationen:

www.blog.rwth-aachen.de/sam/samontour

Kontakt:

Dr. Anne Kursten

Zentrale Studienberatung

E-Mail: Anne.Kursten@zhv.rwth-aachen.de

Fachspezifische Angebote für Schüler*innen der Oberstufe sowie Studieninteressierte

Vorlesungsbesuch online

Zielgruppe: Schüler*innen der Oberstufe und Studieninteressierte

Termin: jederzeit

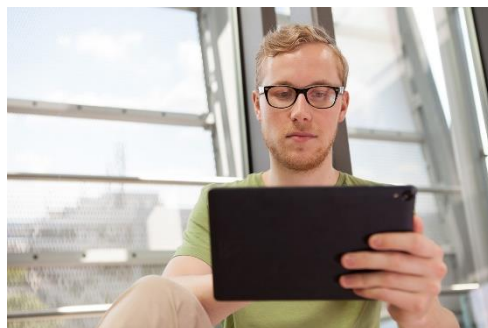


Foto: Mario Irrmischer

Was vielen Studieninteressierten bisher bei der Entscheidungsfindung geholfen hat, ist in diesem Semester kaum zu realisieren: Besuche in Hörsälen, Hereinschnuppern in Studieninhalte, Genießen der Hochschulatmosphäre. Stattdessen können Schüler*innen aber YouTube und Co nutzen, um aufgezeichnete Vorlesungen von der heimischen Couch aus zu hören. Die RWTH stellt online eine Übersicht über frei zugängliche Mitschnitte verschiedener Universitäten zur Verfügung.

Weitere Informationen:

www.rwth-aachen.de/Vorlesungsbesuch

Kontakt:

Zentrale Studienberatung

E-Mail: Studienberatung@rwth-aachen.de

Schüleruni in MINT Fächern online

Zielgruppe: Schüler*innen der Oberstufe

Termin: jeweils 1 Woche in den NRW-Sommerferien (29. Juni bis 11. August 2020)

In Online-Seminaren, Workshops und bei Vorträgen erhalten Schüler*innen bei der RWTH Schüleruni einen Eindruck davon, was es heißt, zu studieren und welche (inhaltlichen) Unterschiede es zur Schule gibt. Sie können damit einen vertieften Einblick in ihr Wunsch-Studienfach aus dem MINT-Bereich gewinnen. In diesem Sommer findet die Schüleruni online statt. Die Teilnahme an den Angeboten der Schüleruni ist kostenfrei. Eine Anmeldung ist erforderlich, da die Plätze begrenzt sind.

Folgende Programme sind zurzeit in Planung:

- Schüleruni Physik (29. Juni bis 03. Juli 2020)
- Schüleruni Mathematik (06. Juli bis 10. Juli 2020)
- Schüleruni Informatik (06. Juli bis 10. Juli 2020)
- Schnupperuni Ingenieurwissenschaften für Mädchen (20. Juli bis 24. Juli 2020)
- Schüleruni Maschinenbau (27. Juli bis 31. Juli 2020)

Weitere Informationen:

www.rwth-aachen.de/Schueleruni

Kontakt:

Isabelle Welter, M.A.

Zentrale Studienberatung

E-Mail: Schueleruni@rwth-aachen.de

Mathematik-Vorbereitung auf das Studium: MathePlus (iMPAcT) lebt!

Zielgruppe: Schüler*innen der Oberstufe

Termin: auf Anfrage

Das Schul-Hochschulprojekt zur besseren Vorbereitung auf die Mathematikanforderungen vieler Studiengänge läuft trotz Corona mit großem Erfolg weiter und wurde zuletzt auf Basis langjähriger Erfahrungen aktualisiert. Die Zertifikatsklausur 2020 wurde den Schulen digital zur Verfügung gestellt. Am 14.08. (Freitag) wird zwischen 14 und 16 Uhr ein Austauschtreffen für teilnehmende Lehrkräfte vor Ort (Raum 221 im Hauptgebäude der RWTH) oder per Zoom angeboten.

Weitere Informationen:

www.mathematik.rwth-aachen.de/impact

Kontakt:

Julia Kujat

Fachgruppe Mathematik

E-Mail: impact@rwth-aachen.de

Online-Kurs: Einstieg in räumliches Denken und Konstruieren mit CAD

Zielgruppe: Schüler*innen ab Jahrgangsstufe 9

Termin: wird noch bekanntgegeben

Der CAD-Kurs wird zurzeit als Online-Variante weiterentwickelt und erprobt. Schüler*innen, die sich für Technisches Zeichnen und Konstruieren (z.B. in der Architektur oder im Maschinenbau) interessieren oder ein ingenieurwissenschaftliches Studium anstreben, lernen in diesem Kurs die Grundstruktur sowie zentrale Funktionen der gängigen CAD-Software Autodesk Inventor kennen.

Weitere Informationen:

<https://elearning.igpm.rwth-aachen.de/dgcad>

Kontakt:

Dr. Claus Pütz

E-Mail: Puetz@igpm.rwth-aachen.de

Selbstlernangebote aus der Informatik

Zielgruppe: Schüler*innen aller Altersstufen

Termin: jederzeit

Das InfoSphere (Schülerlabor für Informatik) stellt für alle Altersstufen verschiedene Selbstlernangebote zur Verfügung, die von zu Hause oder in der Schule bearbeitet werden können. Schüler*innen können hier spannende Bereiche der Informatik wie die Kryptographie kennenlernen oder erfahren, wie man programmiert. Einige Angebote befinden sich noch in der Entwicklung.

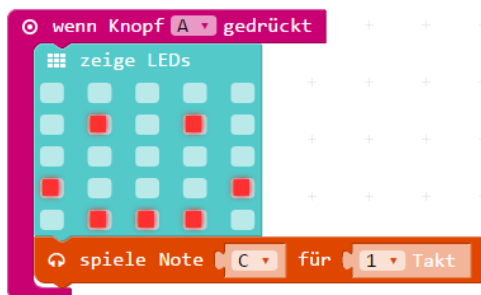


Foto: InfoSphere

Weitere Informationen:

<http://schuelerlabor.informatik.rwth-aachen.de/schulmaterialien/leitprogramme>

Kontakt:

Dipl.-Gyml. Andrea Langer

InfoSphere – Schülerlabor für Informatik

E-Mail: Schuelerlabor@informatik.rwth-aachen.de

CAMMP days zur Mathematischen Modellierung als Online-Workshops

Zielgruppe: Schüler*innen ab Klasse 8

Termin: jederzeit

Auch das CAMMP (Schülerlabor für Mathematische Modellierung) stellt Module als Online-

Kurse zur Verfügung, die von zu Hause oder in der Schule durchgeführt werden können. Die Module *Klimawandel*, *Computertomographie* und *Google* sind für Schüler*innen ab Klasse 10 geeignet.

Weitere Informationen:

www.blog.rwth-aachen.de/cammp

Kontakt:

Giuliana Tamassia

CAMMP – Schülerlabor für Mathematische Modellierung

E-Mail: Tamassia@mathcces.rwth-aachen.de

goAIX!-online: Wirkorte von zu Hause aus erforschen

Zielgruppe: Schüler*innen der Sekundarstufe I und II

Termin: jederzeit

Historische Orte wirklich zu besuchen, ist in der aktuellen Zeit kaum möglich. Daher ist nun auch ein Großteil der Module des gesellschaftswissenschaftlichen Schülerlabors „goAIX! – historische Orte erforschen“ online und virtuell verfügbar. So lassen sich einige bedeutende Orte Aachens von Einzelpersonen oder ganzen Lerngruppen mit nicht mehr als einem Smartphone und einem Internetzugang erkunden.



Foto: Theresia Jägers

Weitere Informationen:

www.goaix.rwth-aachen.de

Kontakt:

Kristopher Muckel, M. Ed.

goAIX! – Schülerlabor für Gesellschaftswissenschaften

E-Mail: goaix@ipw.rwth-aachen.de

Digitaler Spaziergang@Informatik

Zielgruppe: Schüler*innen der Oberstufe sowie Studieninteressierte:

Termin: jederzeit

Das digitale Angebot der Fachgruppe Informatik gewährt Einblicke in die Struktur des Informatikstudiums an der RWTH Aachen und den umfassenden Forschungsbereich der Aachener Informatik.

Weitere Informationen:

www.informatik.rwth-aachen.de/go/id/nmbt

Kontakt:

Helen Bolke-Hermanns

Fachgruppe Informatik

E-Mail: Helen.Bolke-Hermanns@informatik.rwth-aachen.de

Digital oder persönlich: RWTH-Mathematik-Dozent*innen an Schulen

Zielgruppe: Schüler*innen der Oberstufe

Termin: auf Anfrage

Worin steckt Mathematik? Wozu ist Mathematik gut? Wie hilft Mathematik, reale Vorgänge zu verstehen? Dozent*innen der Fachgruppe Mathematik erläutern digital oder vor Ort, wie Mathematik zur Erklärung realer Phänomene und zur Lösung von Problemen eingesetzt werden kann.

Die Vortragsthemen können teilweise individuell an Klassenstufen bzw. Altersgruppen angepasst werden. Eine Übersicht über angebotene Vortragsthemen ist online zusammengefasst. Eine digitale Umsetzung ist nicht bei allen Themen garantiert.

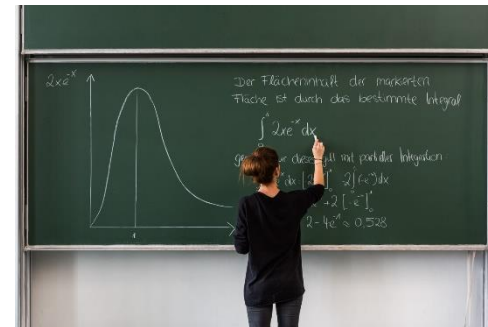


Foto: Martin Braun

Weitere Informationen:

www.mathematik.rwth-aachen.de/go/id/obz

Kontakt:

Prof. Johanna Heitzer

Fachgruppe Mathematik

Email: Johanna.Heitzer@matha.rwth-aachen.de

Falling Walls Lab Rhineland - Which are the next Walls to fall?

Zielgruppe: Schüler*innen der Oberstufe

Termin: 15. September 2020

Junge Forscher*innen präsentieren in nur 3 Minuten ihre innovativen Ideen, die einen Durchbruch für Wissenschaft und Gesellschaft bedeuten. Die Veranstaltung findet in englischer Sprache im SuperC der RWTH Aachen statt. Die Teilnahme ist kostenfrei.

Weitere Informationen:

www.falling-walls.com

Kontakt:
Anja Wehrle
Dezernat 3.0 - Presse und Kommunikation
E-Mail: fwlab@rwth-aachen.de

Rechercheleitfaden für die Facharbeit

Zielgruppe: Schüler*innen der Oberstufe

Termin: auf Anfrage

Die Universitätsbibliothek der RWTH Aachen unterstützt Schüler*innen per E-Mail bei der Literaturrecherche für die Facharbeit.



Foto: Universitätsbibliothek

Weitere Informationen:
www.ub.rwth-aachen.de/go/id/hrlx

Kontakt:
Informationszentrum der Universitätsbibliothek
E-Mail: iz@ub.rwth-aachen.de

Sonstige Informationen zu Angeboten für Schüler*innen

Talentscouting Aachen - Aktueller Umgang mit der Covid-19 Pandemie

Das Talentscouting findet auch ohne schulische Präsenz weiterhin statt, allerdings als Teleberatung.

Die Koordinierenden im Talentscouting Aachen tauschten sich am 27.05. in einem Online Meeting über aktuelle Informationen aus Schule und Hochschule aus. Dabei wurden Online-Einzelberatungsangebote, Selbstlernerheiten, aber auch neue und bereits bewährte Gruppenangebote, die den Talenten über soziale Medien vermittelt werden, vorgestellt und besprochen. Die Talentscouts und die schulischen Koordinierenden bleiben in den Sommerferien in Kontakt, um die Umsetzung des Talentscoutings und die Identifikation neuer Talente im kommenden Schuljahr schulspezifisch zu organisieren.

Weitere Informationen:
www.talentscouting-aachen.de

Kontakt:
Dipl. Soz.-Wiss. Yusuf Bayazit
Zentrale Studienberatung
E-Mail: info@talentscouting-aachen.de

Brigitte-Gilles-Preis 2020

Auch in diesem Jahr schreibt die RWTH Aachen den Brigitte-Gilles-Preis für Schulprojekte aus, die zur Weckung und Förderung des Interesses von Schülerinnen an Naturwissenschaften und Technik beitragen. Einsendeschluss ist der 30. November 2020.

Weitere Informationen:
www.rwth-aachen.de/Brigitte-Gilles-Preis

Kontakt:
Christina Kleinen, B.Sc.
Abteilung 1.1 - Akademische Angelegenheiten
E-Mail: akad@zhv.rwth-aachen.de

HPI-Schul-Cloud

Das nationale Excellence-Schulnetzwerk MINT-EC, in dem auch die RWTH Aachen Mitglied ist, koordiniert gemeinsam mit dem Hasso-Plattner-Institut die digitale Lernumgebung *HPI Schul-Cloud*. Das Pilotprojekt wird durch das Bundesministerium für Bildung und Forschung (BMBF) gefördert und wurde im Zuge der Schulschließungen durch die Bundesbildungsministerin Anja Karliczek für alle Schulen freigegeben, die kein vergleichbares Angebot innerhalb des Bundeslandes oder des Schulträgers nutzen können. Die HPI Schul-Cloud ist für alle allgemeinbildenden und berufsbildenden Schulen offen.

Weitere Informationen:
www.schul-cloud.org

Übersicht über digitale Angebote



Foto: Stefan Hense

Unter dem Motto „Zuhause schlau werden“ sind auf der Webseite der TU9 (Allianz führender Technischer Universitäten in Deutschland) digitale Angebote der TU9-Universitäten für Kinder,

Jugendliche und Studieninteressierte zusammengefasst. Die Seite wird kontinuierlich erweitert.

Weitere Informationen:
www.tu9-universities.de/ueber-tu9/digitale-angebote

Auf Initiative des Bundesministeriums für Bildung und Forschung und der MINT-Arbeitsgruppe der Kultusministerkonferenz haben sich außerdem kleine und große Initiativen, Stiftungen, Unternehmen, Verbände und Forschungseinrichtungen zusammengeschlossen, um bestehende Angebote bekannt zu machen. Sie kommunizieren gemeinsam unter der Dachmarke: Wir bleiben schlau!

Weitere Informationen:
www.mintmagie.de
und www.bildung-forschung.digital

3. Informationen zum Studium an der RWTH

Studienangebot der RWTH Aachen

Neuer Orientierungsstudiengang: Physik Plus

Nach Maschinenbau, Elektrotechnik und Bauingenieurwesen bietet nun auch die Physik einen Studiengang mit sanfter Einstiegsphase an. „Physik Plus“ schafft mit zwei Zusatzsemestern genügend Zeit, in Ruhe die unverzichtbaren Basiskenntnisse zu erwerben und danach in den Ablauf des Standard-Studienganges einzumünden. Entscheidungshilfe bieten die Studieninformationstage der Physik.

Weitere Informationen:

www.rwth-aachen.de/go/id/gthcn

und www.rwth-aachen.de/go/id/dxmw

Übersicht über das Studienangebot der RWTH

Umfassende Informationen zum gesamten Studienangebot der RWTH Aachen stehen online zur Verfügung.



Foto: Mario Irmischer

Weitere Informationen:

www.rwth-aachen.de/Studienangebot

Bewerbung, Einschreibung und Studienbeginn

Terminalarm bei der Studienplatzbewerbung

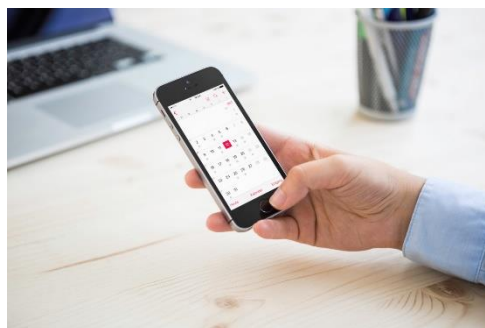


Foto: Martin Braun

Aufgrund der COVID-19-Pandemie werden die Bewerbungsportale vieler Hochschulen und der zentralen Vergabestelle Hochschulstart später geöffnet. Die RWTH wird ab dem 02. Juli 2020 Studienbewerbungen für NC-Studiengänge annehmen und fügt sich damit in den Zeitplan von Hochschulstart ein. Informationen zu den Fristen und korrekte Verlinkungen aktualisiert die RWTH regelmäßig online.

Weitere Informationen:

www.rwth-aachen.de/Bewerbung

Einschreibung kontaktlos per Internet und Post möglich

Ist die Studienplatzzusage da, kann sie ohne persönlichen Kontakt angenommen werden. Einschreibungsunterlagen können entweder per Upload oder per Post eingereicht werden.

Alle Regelungen, Annahmefristen und benötigte Unterlagen werden im schriftlichen Zulassungsbescheid benannt.

Einschreibung zum WiSe 2020/2021 ohne Nachweis eines Vorpraktikums möglich

Bedingt durch die COVID-19-Pandemie vergeben Firmen zurzeit kaum Praktikumsplätze. Alle Studiengänge der RWTH, für die zur Einschreibung ein Vorpraktikum von 4 oder 6 Wochen nachgewiesen werden muss, verzichten zum Wintersemester 2020/2021 auf diesen Nachweis. Die Praktikumswochen können während des Studiums nachgeholt werden.

Vorlesungsbeginn im WiSe 2020/2021 (für Studienanfänger*innen)

Wie das Ministerium für Kultur und Wissenschaft NRW angekündigt hat, beginnen Lehrveranstaltungen des WiSe 2020/2021 für Studienanfänger*innen am 02. November 2020. Die Vorlesungszeit verlängert sich im Gegenzug um eine Woche und endet am 12. Februar 2021.

Weitere Informationen:

www.rwth-aachen.de/Semestertermine

(digitale) Lehre im WiSe 2020/2021

Wie der Prorektor für Lehre der RWTH Aachen, Prof. Aloys Krieg, in einem Schreiben an die Lehrenden und Studierenden der RWTH Aachen erläuterte, werden voraussichtlich zumindest die großen Lehrveranstaltungen im kommenden Wintersemester ebenfalls digital ablaufen. „Ob kleinere Veranstaltungen wieder in Präsenzform stattfinden können, wird sich voraussichtlich erst im Herbst klären.“

4. Informationen zur Berufsausbildung und dem dualen Studium an der RWTH

Berufsausbildung an der RWTH

Ausbildungsangebot an der RWTH Aachen

Informationen über das gesamte Ausbildungsangebot der RWTH sowie die aktuellen Ausbildungsberufe stehen online zur Verfügung.

Weitere Informationen:

www.rwth-aachen.de/Berufsausbildung

Einstellungsjahr 2020

Ausbildungsstellen an der RWTH Aachen gibt es in gewerblich-technischen, naturwissenschaftlichen und kaufmännischen Berufen sowie in nichtärztlichen Heilberufen. Jährlich werden zahlreiche Auszubildende in verschiedenen Berufen eingestellt.

Das nächste Ausbildungsjahr beginnt am 10. August 2020. Die Bewerbungsphase mit den Einstellungstests läuft bereits seit September 2019.



Foto: Martin Braun

MATSE-Ausbildung an der RWTH

Freie Ausbildungsplätze

Die duale, ausbildungsintegrierende Ausbildung zum mathematisch-technischen Softwareentwickler mit Studium Angewandte Mathematik und Informatik (FH) ist ein guter Start in die IT-Berufswelt. Die RWTH ist Ausbildungsgeber und hat noch Ausbildungsplätze frei. Die Ausbildungsgruppe MATSE freut sich über interessierte Nachfragen und Bewerbungen.

Weitere Informationen:

www.itc.rwth-aachen.de/go/id/letj

Kontakt:

Ausbildungsgruppe MATSE

E-Mail: matse@itc.rwth-aachen.de

MATSE im Film

Das nachfolgende Video bietet authentische Informationen über MATSE:

<https://youtu.be/a1n3PwzIzbg>

5. Angebote für Lehrkräfte

Fachtage und Fortbildungen in MINT Fächern

Lehrerfortbildungstag Mathematik 2020

Zielgruppe: Lehrkräfte, Lehramtsanwärter*innen, Studierende, Hochschulangehörige

Termin: 31. Oktober 2020, ca. 9:30-15:30 Uhr

Der sechste Lehrerfortbildungstag Mathematik an der RWTH Aachen findet unter dem Motto „Mathematik, die uns alle angeht“ statt. Neben der Plenumsveranstaltung werden verschiedenen Workshops zu aktuellen Themen und Entwicklungen der Schulmathematik angeboten. Zusätzlich gibt es Gelegenheit zum Austausch und vielfältige Einblicke in aktuelle Angebote der Hochschule. Eine vorherige Anmeldung ist notwendig und bis zum 02. Oktober 2020 möglich. Derzeit ist der Lehrerfortbildungstag als Präsenzveranstaltung geplant. Sollte dies nicht möglich sein, wird die Veranstaltung ersatzweise online stattfinden.

Weitere Informationen:

<http://didaktik.matha.rwth-aachen.de/de/lehrrertag>

Kontakt:

Prof. Johanna Heitzer, Marvin Titz

Fachgruppe Mathematik

E-Mail: Lehrrertag@matha.rwth-aachen.de

Save-the-date: Aachener Schul-Hochschul-Fachtag 2021

Zielgruppe: Lehrkräfte, Studierende, Hochschuldozierende

Termin: 06. Januar 2021 (schulfrei),
ca. 10 bis 14 Uhr

Der Aachener Schul-Hochschul-Fachtag bringt Hochschuldozierende, Lehrkräfte und Studierende zur aktiven Arbeit in Kleingruppen an der RWTH zusammen. Gemeinsam werden in mehrstündigen Working Sessions Unterrichtsprojekte und -materialien entwickelt sowie Querschnittsthemen praktisch umgesetzt. Bei einem gemeinsamen Mittagsimbiss besteht Gelegenheit zu freiem Austausch und Vernetzung. 2021 geht das Format u.a. mit Working Sessions aus der Biologie, Deutsch und Mathematik an den Start, Lernvideos werden konzipiert und direkt aufgenommen.

Kontakt:

Prof. Johanna Heitzer, Marvin Titz

Fachgruppe Mathematik

Tel.: 0241/80-97071

E-Mail: Marvin.Titz@matha.rwth-aachen.de

Impressum

Der RWTH-Newsletter für Lehrkräfte und Eltern erscheint in der Regel viermal jährlich.

Die An- und Abmeldung zum Newsletter ist über folgenden Link möglich:

<https://lists.rwth-aachen.de/postorius/lists/lehrer-news.lists.rwth-aachen.de>

Alle Informationen zu diesem Newsletter finden Sie auch unter: www.rwth-aachen.de/schulnews

Weitere Newsletter der RWTH Aachen: <https://lists.rwth-aachen.de/postorius/lists>

Verantwortlich:

Dr. Mandana Biegi, Abteilungsleiterin
Zentrale Studienberatung, RWTH Aachen

Inhalt und Texte:

Laura Lammertz, M.A., Koordinatorin der Schülerprogramme
Zentrale Studienberatung, RWTH Aachen
E-Mail: schuelerprogramme@rwth-aachen.de

Satz:

Laura Lammertz, M.A., Zentrale Studienberatung, RWTH Aachen